

*Государственное бюджетное дошкольное образовательное учреждение
детский сад № 36 Невского района Санкт-Петербурга*

Публичный доклад образовательного учреждения

за 2022- 2023 учебный год



Санкт-Петербург

2023 г.

ОГЛАВЛЕНИЕ

1. *Общая характеристика учреждения*
2. *Ресурсное обеспечение образовательного процесса*
3. *Особенности образовательного процесса*
4. *Результаты деятельности, качество образовательных услуг*
5. *Социальная активность и внешние связи учреждения*
6. *Финансово – экономическая деятельность учреждения*
7. *Перспективы и планы развития учреждения.*

Ежегодный публичный доклад ГБДОУ детского сада №36 Невского района Санкт-Петербурга

Публичный доклад – средство обеспечения информационной открытости и прозрачности работы ГБДОУ детского сада №36 Невского района Санкт-Петербурга, целью которого являются - обеспечение информационной основы для организации диалога и согласования интересов всех участников образовательных отношений, информирование общественности, прежде всего родителей (законных представителей) об образовательной деятельности, основных результатах функционирования организации, проблемах и направлениях его развития. Настоящий доклад подготовлен на основе контрольно-аналитической деятельности ГБДОУ за 2022 – 2023 учебный год.

1. Общая характеристика учреждения

Полное наименование: государственное бюджетное дошкольное образовательное учреждение детский сад № 36 Невского района Санкт-Петербурга.

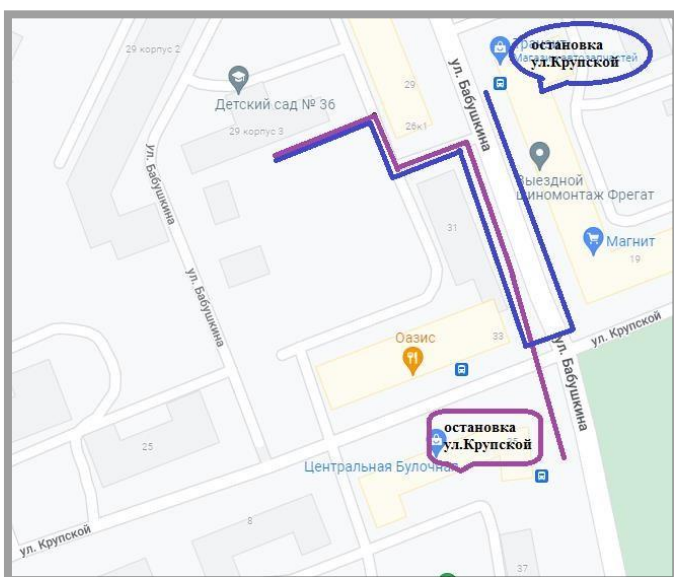
Сокращенное наименование: ГБДОУ детский сад № 36 Невского района Санкт-Петербурга.

Учреждение прошло процедуру реорганизации в 2023 году на данный момент ГБДОУ детский сад №36 имеет 2 здания, 1-й корпус:

Год ввода в эксплуатацию – 1938 год.

Юридический и фактический адрес ГБДОУ: 192029, Санкт-Петербург, улица Бабушкина, дом 29, корпус 3, литера А.

Детский сад расположен недалеко от станции метро «Елизаровская»

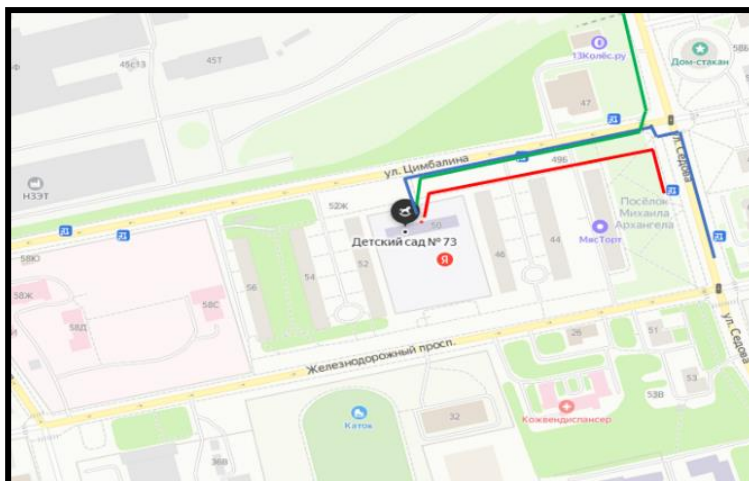


2-й корпус:

[Год ввода в эксплуатацию – 1936 год.](#)

[Фактический адрес ГБДОУ:](#) 192148, Санкт-Петербург, улица Цимбалына дом 50, литера А.

Детский сад расположен недалеко от станции метро «Ломоносовская»



[Бессрочная лицензия](#) на право осуществления образовательной деятельности: №4318 от 22.12.2020 года.

[Режим работы ГБДОУ:](#)

Понедельник-пятница с 7.00 часов до 19.00 часов.

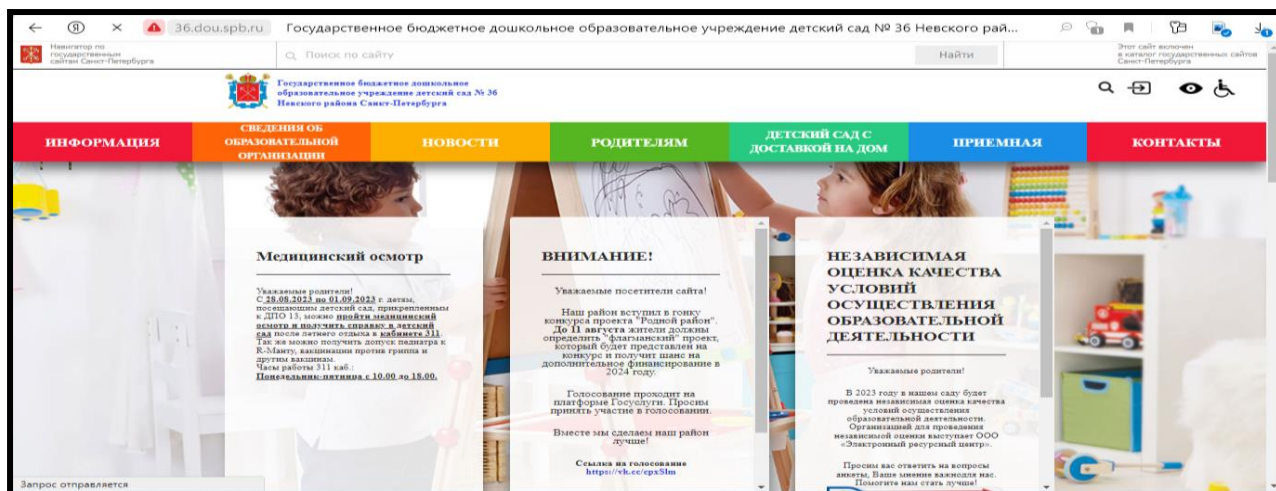
Выходные дни: суббота, воскресенье и праздничные дни, установленные законодательством Российской Федерации

[Заведующий ГБДОУ:](#) Димова Елена Владимировна

День и часы приема: вторник, 15.00 – 18.00 Контактный телефон (факс): 412-06-90

Электронная почта: info.gbdou36@obr.spb.ru

Адрес сайта ГБДОУ в сети Интернет: <http://36.dou.spb.ru/>



Учредители: функции и полномочия учредителя ГБДОУ от имени субъекта Российской Федерации - города федерального значения – Санкт-Петербурга осуществляют исполнительные органы государственной власти Санкт-Петербурга - Комитет по образованию и администрация Невского района Санкт-Петербурга.

Место нахождения Комитета по образованию: 190000, Санкт-Петербург, переулок Антоненко, дом 8, литер А.

Телефон/факс: 576-18-76, 576-18-75

Телефон горячей линии: 576-20-19

Адрес электронной почты: k-obr@gov.spb.ru,

Официальный сайт Комитета по образованию <http://k-obr.spb.ru/>

Место нахождения Администрации Невского района Санкт-Петербурга:
192131, Санкт-Петербург, проспект Обуховской обороны, д.163.

Телефон/факс: 576-98-31, 576-98-32 skg@tunev.gov.spb.ru

Дежурная служба: тел. 417-39-22

Адрес электронной почты: rnevsky@tunev.gov.spb.ru **Официальный сайт**
<http://gov.spb.ru/gov/terr/nevsky/>

Образовательное учреждение находится в ведении администрации Невского района Санкт-Петербурга.

Организационно-правовая форма: Образовательное учреждение

Государственный статус:

Тип - дошкольное образовательное учреждение. Вид – общеразвивающего вида.

В 2022-2023 учебном году в ГБДОУ детский сад № 36 Невского района Санкт-Петербурга принимались дети в возрасте от 2-х до 7 лет.

Прием детей осуществляется в соответствии с действующим законодательством Российской Федерации.

Для зачисления ребёнка родителям необходимо предъявить следующие документы:

1. Документ, удостоверяющий личность заявителя:

паспорт гражданина Российской Федерации;

временное удостоверение личности, выданное на период замены паспорта; паспорт иностранного гражданина;

свидетельство, которое удостоверяет личность и подтверждает законность нахождения на территории на получение статуса беженца или временного переселенца;

иные документы, удостоверяющие личность в соответствии с действующим законодательством;

документ, подтверждающий законность пребывания на территории Российской Федерации.

Федерации иностранного гражданина;

документ, подтверждающий родство заявителя, являющегося иностранным гражданином (или законность представления прав ребенка);

документ, подтверждающий полномочия заявителя (в случае обращения опекуна), выданный на территории Санкт-Петербурга;

представлять интересы заявителя вправе доверенное лицо на основании документа, оформленного в соответствии с требованиями действующего законодательства, подтверждающего наличие у представителя прав действовать от лица заявителя и определяющего условия и границы реализации права представителя на получение государственной услуги (доверенность, договор).

2. Документ, удостоверяющий личность ребенка, выданный не на территории Санкт-Петербурга:

свидетельство о рождении ребенка для граждан Российской Федерации, республики Казахстан, Кыргызской Республики, Республики Таджикистан; удостоверение гражданина Республики Узбекистан; паспорт ребенка, являющегося иностранным гражданином, лицом безгражданства.

3. Документ, подтверждающий право на внеочередное или первоочередное зачисление ребенка в образовательную организацию (при наличии).

4. Документ, подтверждающий регистрацию ребенка по месту жительства или по месту пребывания на территории Санкт-Петербурга (форма 3, форма 8, форма 9).

5. Медицинская справка по форме 026/у-2000.

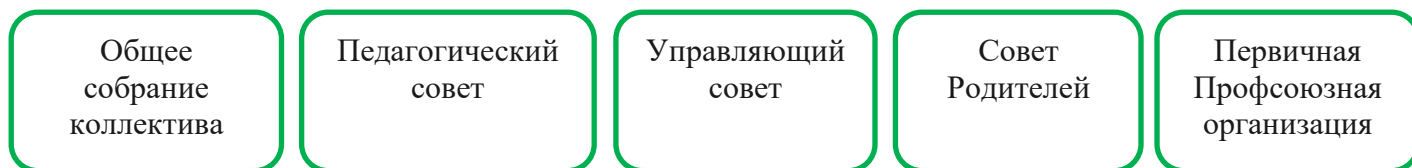
Общая численность воспитанников в 2022-2023 году составляла 270 человек. В ГБДОУ функционировало 11 общеразвивающих групп.

Наименование группы	Возраст детей	Количество групп	Списочный состав
Группа раннего возраста №1/5	от 2 до 3 лет	2	19/20
Младшая группа №2/6/11	от 3 до 4 лет	3	31/11/21
Средняя группа №7/9	от 4 до 5 лет	2	25/26
Старшая группа №4/10	от 5 до 6 лет	2	27/31
Подготовительная группа №3/8	от 6 до 7 лет	2	28/31
ИТОГО:		11	270

Структура управления ГБДОУ детского сада № 36 Невского района

Санкт-Петербурга

I структура – общественное управление



2. Ресурсное обеспечение образовательного процесса Условия осуществления воспитательно-образовательного процесса

В детском саду создана развивающая предметно-пространственная среда, соответствующая современным санитарным и методическим требованиям в соответствии с ФГОС ДО. В детском саду функционируют: музыкальный зал, совмещенный с физкультурным залом, медицинский кабинет, состоящий из приемной, процедурной и изолятора, методический кабинет, пищеблок.

За период 2022-2023 учебного года фонд детского сада существенно пополнился художественной, справочной, методической литературой. В методическом кабинете собраны нормативные документы, педагогическая и методическая литература, материалы передового педагогического опыта, систематизируются материалы (в том числе фото- и видео- материалы) открытых занятий, праздников. Имеется литература по организации взаимодействия с родителями. Учебно-методическая оснащенность детского сада позволяет педагогам проводить воспитательно-образовательный процесс на высоком уровне.

Одной из основных задач формирования социально-образовательного пространства в детском саду является совершенствование развивающей среды, т.е. совокупность условий оказывающих влияние на развитие ребенка в детском саду, на состояние его психического и физического здоровья, успешность его дальнейшего обучения, а также на деятельность всех участников образовательного процесса в ГБДОУ.

Предметно-развивающая среда в ГБДОУ создана с учетом возрастных возможностей и особенностей детей, зарождающихся склонностей, интересов и конструируется таким образом, чтобы ребенок в течение дня мог найти для себя увлекательное дело, занятие.

Ребенок находится в детском саду весь день и необходимо, чтобы окружающая обстановка радовала его,



способствовала пробуждению положительных эмоций, воспитанию хорошего вкуса.

В ГБДОУ оборудованы просторные групповые комнаты, включающие игровую, познавательную, обеденную зоны. Оснащен оборудованием музыкальный/ физкультурный зал, оборудовано пространство для организации образовательного процесса с применением компьютерных технологий в группах старшего возраста.

В группах созданы условия для самостоятельной, художественной, творческой, театрализованной, двигательной деятельности. Оформлены спортивные, музыкальные и театральные уголки, книжные уголки, уголки конструирования, которые содержат в себе познавательный и развивающий материал в соответствии с возрастом детей.

Для реализации гендерных подходов к воспитанию детей предметно-развивающая среда создана с учетом интересов мальчиков и девочек. Постоянно пополняется методическое оборудование для реализации воспитательно - образовательного процесса: дидактические пособия, предметы народно-прикладного творчества, оборудование для эстетического оформления музыкального зала, спортивное оборудование.

На участке детского сада, силами педагогов и при участии родителей разбит цветник, который ежегодно пополняется новыми видами растений, что способствует экологическому и художественно-эстетическому развитию детей.

1-й корпус детского сада располагает зданием для организации образовательной деятельности площадью 925,7 кв. м. Хорошее состояние здания поддерживается за счет систематически проводимых косметических ремонтов.

Для ведения образовательной деятельности, сохранения и укрепления здоровья детей в ГБДОУ оборудованы:

- 4 групповые помещения (общей площадью 120 кв. м. каждое); со спальнями, умывальной и туалетной комнатами, буфетной;
- пищеблок с раздаточной, горячим и холодным цехами, моечной, 2 кладовыми;
- зал для физкультурных и музыкальных занятий;
- медицинский блок с кабинетом медсестры и врача, процедурным кабинетом и изолятором;
- оборудованы кабинеты: заведующего, заведующего хозяйством, методический, педагога-психолога;
- имеется подсобные помещения: кладовая для хранения моющих средств, бельевая кладовая;
- на территории детского сада оборудованы 4 прогулочные площадки и физкультурная площадка, оснащенные современным оборудованием для активной

познавательной и двигательной деятельности детей.

В пользовании специалистов и педагогов ГБДОУ имеются 5 персональных компьютеров, 2 факса, 9 МФУ, 2 музыкальных центра, 1 телевизор, 6 ноутбуков, 3 интерактивные доски. Установка программного обеспечения способствовала улучшению условий труда педагогов.



2-й корпус детского сада располагает зданием для организации образовательной деятельности площадью 1141,1 кв. м. Хорошее состояние здания поддерживается за счет систематически проводимых косметических ремонтов.

Для ведения образовательной деятельности, сохранения и укрепления здоровья детей в ГБДОУ оборудованы:

- 7 групповых помещений без спален, с приемной, умывальной и туалетной комнатами, буфетной;
- пищеблок с раздаточной, горячим и холодным цехами, моечной, 1 кладовой;
- зал для физкультурных и музыкальных занятий;
- медицинский блок с кабинетом медсестры и врача, процедурным кабинетом и изолятором;
- оборудованы кабинеты: заведующего, заведующего хозяйством, методический, педагога-психолога;
- имеются подсобные помещения: кладовая для хранения моющих средств, бельевая кладовая;
- на территории детского сада оборудованы 8 прогулочных площадок и 3 физкультурные площадки, оснащенные современным оборудованием для активной познавательной и двигательной деятельности детей.

В пользовании специалистов и педагогов ГБДОУ имеются 3 персональных компьютера, 2 факса, 3 МФУ, 8 музыкальных центров, 1 телевизор, 1 ноутбук, 1 интерактивные доски. Установка программного обеспечения способствовала улучшению условий труда педагогов.

Обеспечение безопасности жизни и деятельности детей

В детском саду систематически отслеживается:

- состояние мебели в групповых помещениях,
- освещенность в групповых комнатах и кабинетах.
- санитарное состояние всех помещений ДООУ и его территории.
- соблюдение режимных моментов, организация двигательного режима.

Территория ДООУ освещена, подъездные пути закрыты, регулярно осматривается на предмет безопасности. Разработан паспорт дорожной безопасности.

Основными направлениями деятельности администрации детского сада по обеспечению безопасности жизни и деятельности детей и сотрудников в здании и на прилегающей территории в детском саду являются:

- пожарная безопасность
- антитеррористическая безопасность
- обеспечение выполнения санитарно-гигиенических требований.



В целях соблюдения пожарной безопасности в ГБДОУ:

- разработан план эвакуации воспитанников и сотрудников на случай пожара;
- проводятся тренировки по эвакуации воспитанников и сотрудников в случае чрезвычайных ситуаций – ежеквартально;
- поддерживаются в состоянии постоянной готовности первичные средства пожаротушения: огнетушители, пожарные краны;
- проводится регулярная проверка внутреннего противопожарного водопровода;
- соблюдаются требования к содержанию эвакуационных выходов;
- детский сад оснащен противопожарной сигнализацией и системой оповещения людей опожаре;
- установлены противопожарные двери на кладовых;
- регулярно проводится противопожарная обработка чердака;
- внутренняя отделка стен выполнена из не горючих материалов.

В целях соблюдения антитеррористической безопасности в ГБДОУ:

В соответствии с законом РФ о борьбе с терроризмом, заключены договоры на техническое обслуживание комплексных систем обеспечения безопасности. На охранные услуги по выезду мобильных групп на сигнал «Тревога», «ЦАСПИ» на передачу

тревожных сигналов с КТС в ДЧ УВО для направления на объект мобильных групп задержания УВО. Система доступа в учреждение оснащена домофоном во всех группах и служебных помещениях. Технические средства охраны представлены кнопкой тревожной сигнализации.

Обеспечение выполнения санитарно-гигиенических требований:

Одной из основных целей деятельности дошкольного учреждения является охрана и укрепление физического и психического здоровья ребенка, формирование у детей культурно-гигиенических навыков и первичных ценностных представлений о здоровье и здоровом образе жизни человека.

Согласно договору о сотрудничестве и совместной деятельности по медицинскому обслуживанию обучающихся от 03.12.2019 года медицинскими работниками ГБУЗ ДПО №13 проводятся профилактические осмотры детей, выявляются дети с признаками заболеваний. Осуществляется просветительская работа с родителями. Медицинские работники участвуют в родительских собраниях групп, проводится вакцинация детей. Администрацией детского сада организуется и контролируется своевременное прохождение сотрудниками учреждения периодических медицинских осмотров, флюорографических обследований, санитарно-гигиенического обучения.

Для организации оздоровительной работы в детском саду имеются: медицинский кабинет, процедурный кабинет, изолятор, музыкально-спортивный зал.

Кабинеты оснащены оборудованием: весы медицинские электронные, ростомер, тонометры детские, и т.д. В ГБДОУ имеются 17 рециркулярных облучателей для обеззараживания помещения на оба корпуса.

На постоянном контроле администрации детского сада находится соблюдение санитарно-гигиенических требований к условиям и режиму воспитания детей.

Базой для реализации образовательной программы является укрепление физического и психического здоровья воспитанников, формирование у них основ двигательной и гигиенической культуры. В целях обеспечения безопасности, охраны жизни и укрепления здоровья детей проведено лабораторное санитарно-паразитологическое исследование почвы, лабораторно-инструментальное исследование микроклимата, освещенности, водопроводной воды. Проводится контроль физкультурно-оздоровительной деятельности педагогического коллектива руководящими и медицинскими сотрудниками ГБДОУ. Все сотрудники учреждения проходят ежегодное обучение оказанию первой помощи.

Организация питания

Обеспечение ГБДОУ продуктами питания осуществляется в соответствии с государственными контрактами, заключенными по итогам совместных аукционов с ООО «Торгово-закупочная база» и АО «Артис – Детское питание», ООО «Продрезерв».

Проводятся мероприятия по профилактике заболеваний: при приготовлении пищи используются йодированная соль, хлебобулочные изделия, обогащенные витаминами и микронутриентами, проводится дополнительная витаминизация третьих блюд аскорбиновой кислотой в соответствии с рекомендациями СанПиН 2.3/2.4.3590-20 «Санитарно-эпидемиологические требования к организации общественного питания населения» (утверждены 27.10.2020, вступили в силу 01.01.2021).

Работает комиссия по питанию, куда входят представители работников детского сада и представитель родительской общественности.

В детском саду организовано 4-х разовое питание детей: завтрак, второй завтрак, обед, полдник. Питание детей в ГБДОУ производится в соответствии с режимом пребывания детей в детском саду. Питание осуществляется на основании меню разработанного Управлением социального питания по Санкт-Петербургу, учет выполнения натуральных норм ведется при помощи компьютерной программы «Питание в детском саду».

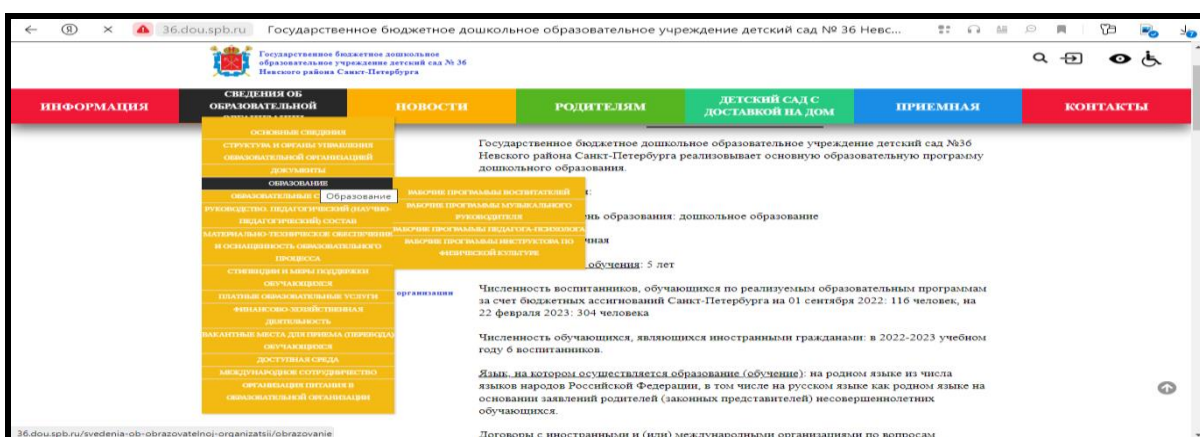
Важнейшим условием правильной организации питания детей является строгое соблюдение санитарно-гигиенических требований к пищеблоку и процессу приготовления и хранения пищи. В целях профилактики пищевых отравлений и острых кишечных заболеваний работники пищеблока строго соблюдают установленные требования к технологической обработке продуктов, правил личной гигиены.

Результатом является отсутствие зафиксированных случаев отравления и энтерита детей в течение 2022-2023 учебного года.

В правильной организации питания детей большое значение имеет создание благоприятной и эмоциональной и окружающей обстановке в группе. Группы обеспечены столовой посудой, удобными столами, оснащены посудомоечными машинами. Воспитатели приучают детей к чистоте и опрятности при приеме пищи.

В 2022-2023 учебном году воспитание и обучение детей в детском саду осуществлялось по **Основной образовательной программе** дошкольного образования государственного бюджетного дошкольного образовательного учреждения детского сада №36 Невского района Санкт-Петербурга (далее – ООП ДО), разработанной на основе Федерального государственного образовательного стандарта дошкольного образования, утвержденного приказом Министерства образования и науки Российской Федерации от

17.10.2013 №1155, и Примерной основной образовательной программы дошкольного образования, одобренной решением федерального учебно - методического объединения по общему образованию (протокол от 20.05.2015 № 2/15) и определяющей содержание и организацию образовательной деятельности для детей в возрасте от 2-х до 7-ми лет в группах общеразвивающей направленности и по **Рабочей программе воспитания** государственного бюджетного дошкольного образовательного учреждения детского сада №36 Невского района Санкт-Петербурга (далее – РПВ), разработанной на основании требований Федерального закона от 31 июля 2020 г. №304-ФЗ «О внесении изменений в Федеральный закон «Об образовании в Российской Федерации» по вопросам воспитания обучающихся» с учетом Плана мероприятий по реализации в 2021–2025 годах Стратегии развития воспитания в Российской Федерации на период до 2025 года, федерального государственного образовательного стандарта дошкольного образования.



РПВ является компонентом ООП ДО. В связи с этим структура РПВ включает три раздела – целевой, содержательный и организационный, в каждом из них предусматривается обязательная часть и часть, формируемая участниками образовательных отношений. РПВ основана на воплощении национального воспитательного идеала, который понимается как высшая цель образования, нравственное (идеальное) представление о человеке. Основные направления воспитательной работы ГБДОУ №36:

Ценности Родины и природы лежат в основе патриотического направления воспитания.

Ценности человека, семьи, дружбы, сотрудничества лежат в основе социального направления воспитания.

Ценность знания лежит в основе познавательного направления воспитания.

Ценность здоровья лежит в основе физического и оздоровительного направления воспитания.

Ценность труда лежит в основе трудового направления воспитания.

Ценности культуры и красоты лежат в основе этико-эстетического направления воспитания.

В основе процесса воспитания детей в ГБДОУ №36 лежат конституционные и национальные ценности российского общества.

Содержание ООП ДО ориентировано на создание психолого - педагогических условий, обеспечивающих поддержку детской инициативы. В соответствии с ФГОС дошкольного

образования программа направлена на:

- формирование общей культуры, развитие физических, интеллектуальных и личностных качеств, формирование предпосылок учебной деятельности, обеспечивающих социальную успешность, сохранение и укрепление здоровья детей.

Достижение цели предусматривается через решение следующих задач:

- охрана и укрепление физического и психического здоровья детей, в том числе их эмоционального благополучия с использованием природных факторов, различных форм физкультурно-оздоровительной работы с целью воспитания у детей стремления к здоровому образу жизни;

- создание благоприятных условий развития детей в соответствии с их возрастными и индивидуальными особенностями и склонностями, развитие способностей и творческого потенциала каждого ребёнка как субъекта отношений с самим собой, другими детьми, взрослыми и миром;

- формирование общей культуры личности воспитанников, развитие их социальных, нравственных, эстетических, интеллектуальных, физических качеств, инициативности, самостоятельности и ответственности ребёнка, формирование предпосылок учебной деятельности;

- формирование социокультурной среды, соответствующей возрастным, индивидуальным, психологическим и физиологическим особенностям детей на основе определения традиционных для детского сада событий, праздников, мероприятий, установления правил взаимодействия участников образовательных отношений в различных ситуациях;

- обеспечение психолого-педагогической поддержки семьи и повышения компетентности родителей в вопросах развития и образования, охраны и укрепления здоровья детей.

Содержание образовательной деятельности соответствует требованиям ФГОС дошкольного образования. В ГБДОУ реализуются современные образовательные методики дошкольного образования, используются информационные технологии, создана

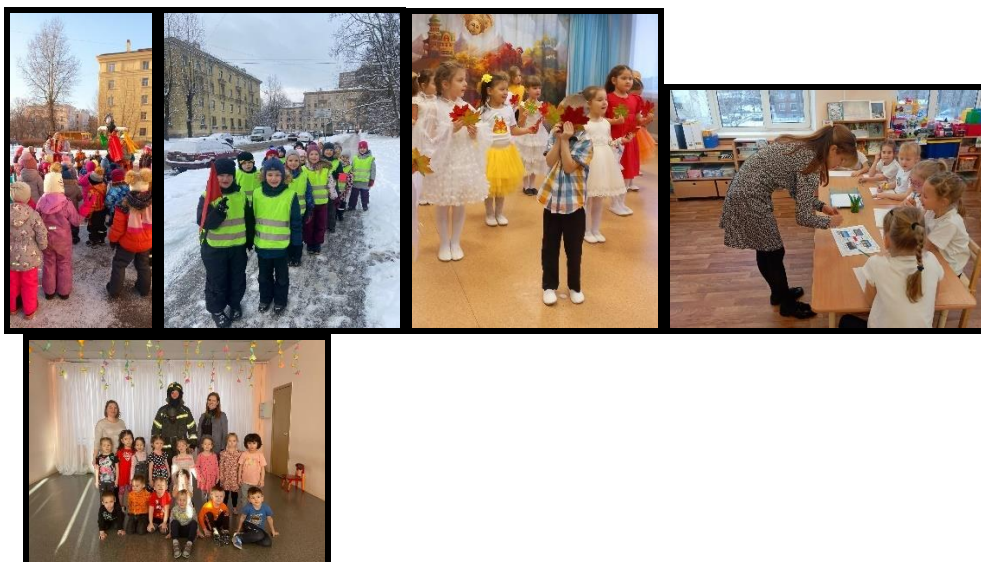
система планирования образовательной деятельности с учетом возрастных особенностей воспитанников, которая позволяет поддерживать качество подготовки воспитанников к школе на высоком уровне.

Содержание программы соответствует основным положениям возрастной психологии и дошкольной педагогики; выстроено с учетом принципа интеграции образовательных областей в соответствии с возрастными возможностями и особенностями воспитанников, спецификой и возможностями образовательных областей и соответствует принципу развивающего образования, целью которого является развитие ребенка; обеспечивает единство воспитательных, развивающих и обучающих целей и задач процесса образования детей дошкольного возраста.

Программа составлена в соответствии с образовательными областями: «Социально- коммуникативное развитие», «Познавательное развитие», «Речевое развитие»,

«Художественно-эстетическое развитие», «Физическое развитие».

Реализация каждого направления предполагает решение задач во всех видах детской деятельности, имеющих место в режиме дня дошкольного учреждения: режимные моменты, игровая, практическая деятельность, построение непосредственно образовательной деятельности, индивидуальная, подгрупповая работа, работа в парах, самостоятельная деятельность; опыты и эксперименты.



Учебный план составлен в соответствии с современными дидактическими, санитарными и методическими требованиями, содержание выстроено в

Образовательная программа ГБДОУ обеспечивает развитие детей в разных видах общения и деятельности с учетом их возрастных, индивидуальных психических и физиологических особенностей и направлена на решение задач охраны и укрепления

физического и психического здоровья детей, в том числе их эмоционального благополучия; создания благоприятных условий развития детей в соответствии с их возрастными и индивидуальными особенностями и склонностями, развития способностей и творческого потенциала каждого ребенка как субъекта отношений с самим собой, другими детьми, взрослыми и миром; объединения обучения и воспитания в целостный образовательный процесс на основе духовно-нравственных и социокультурных ценностей и принятых в обществе правил и норм поведения в интересах человека, семьи, общества; формирования общей культуры личности детей, в том числе ценностей здорового образа жизни, развития их социальных, нравственных, эстетических, интеллектуальных, физических качеств, инициативности, самостоятельности и ответственности ребенка, формирования предпосылок учебной деятельности.

Кадровый потенциал

Образовательный процесс осуществляют 11 педагогов: 20 воспитателей;

2 педагога-психолога;

1 инструктор по физической культуре 3 музыкальных руководителя.

Значительное число педагогов учреждения имеют высокий образовательный и профессиональный ценз - 91% педагогов аттестованы на высшую и первую квалификационную категории.

Все педагоги владеют современными педагогическими технологиями и методиками, в том числе, проектным методом; разрабатывают собственные проекты. Перспективные планы; активизируют развитие детей. Отслеживают их успехи и не удачу, вносят необходимые коррективы в работу.

2. Особенности образовательного процесса

В ГБДОУ реализуется образовательная программа дошкольного образования, разработанная творческой группой педагогов ГБДОУ в соответствии с федеральным государственным образовательным стандартом дошкольного образования на основе примерной образовательной программы дошкольного образования.

Одним из главных путей к успеху образовательного процесса считаем развивающуюся предметно-пространственную среду. Педагогами уделяется особое внимание эстетическому оформлению помещений. Среда играет большую роль в формировании личностных качеств дошкольников. Ребенок находится в детском саду весь день и необходимо, чтобы окружающая обстановка радовала его, способствовала пробуждению положительных эмоций, воспитанию хорошего вкуса. В связи с этим в

отчетный период в интерьере групп сделан акцент на «одомашнивание» среды развития ребенка, что сказывается наилучшим образом на адаптации детей у ДОО (особенно в группах раннего возраста), а также социализации детей.

В соответствии с социокультурными условиями микрорайона и образовательной программой ГБДОУ детского сада №36 Невского района Санкт-Петербурга

, в минувшем учебном году осуществлялась целенаправленная работа по реализации основных задач конкретного этапа жизнедеятельности дошкольного учреждения:

- Продолжение работы по созданию необходимых условий в ГБДОУ для обеспечения охраны жизни и здоровья детей;
- Развитие экологической культуры дошкольников
- Продолжение работы по организации условий в ГБДОУ для эффективного сотрудничества с родителями воспитанников;
- Профилактика детского дорожно-транспортного травматизма;

Педагоги уделяют большое внимание обучению детей основам безопасности жизнедеятельности. В группах организовано изучение детьми дорожного движения, правил безопасного поведения в быту, и в природе. По правилам пожарной безопасности проводятся детьми тренировки, тематические занятия.

Охрана и укрепление здоровья ребенка, физическое развитие – традиционно одно из ведущих направлений деятельности ГБДОУ.

В системе оздоровительной работы с детьми широко представлены:

Разделы и направления работы	Формы работы
Использование вариативных режимов дня пребывания ребенка в ДОО	<ul style="list-style-type: none"> - типовой режим дня по возрастным группам, сезонам - щадящий режим - коррекция образовательной нагрузки
Психологическое сопровождение развития	<ul style="list-style-type: none"> - создание психологически комфортного климата в ДОО - комплекс мер по адаптации детей раннего возраста - обеспечение педагогами положительной эмоциональной мотивации всех видов детской деятельности - лично – ориентированный стиль взаимодействия педагога с детьми
Разнообразные виды организации режима двигательной активности ребенка	<ul style="list-style-type: none"> - утренняя гимнастика - физкультминутки - спортивные праздники - спортивные игры - физкультурные досуги - подвижные игры на воздухе и в помещении - дни здоровья - физкультурные занятия - музыкальные занятия

Самостоятельная деятельность детей	Самостоятельная двигательная деятельность детей на прогулке и в помещении.
Система работы с детьми по формированию основ гигиенических знаний и здорового образа жизни	Развитие представлений о здоровом образе жизни и навыков поддержания здоровья. - воспитание КГН и интереса к физической активности - формирование основ безопасности жизнедеятельности - гимнастика для глаз – с 3 лет - артикуляционная гимнастика – с 3 лет - пальчиковая гимнастика - комплексы упражнений по профилактике плоскостопия
Профилактические и общеукрепляющие мероприятия	Закаливание естественными факторами - одежда по сезону в группе, на прогулке. - режим проветривания воздушные ванны, солнечные ванны весной и летом Проведение закаливающих процедур

2022 – 2023 учебном году расширилось сотрудничество с родителями по вопросам воспитания и образования дошкольников. Состоялись родительские собрания, на которых педагоги ориентировали родителей на достижение положительных результатов в воспитании детей; согласованных действиях педагогов и семьи.

Для родителей оформлены информационные стенды о работе детского сада, о содержании образовательной работы с детьми, о безопасном поведении на улице и дома. Педагогами подготовлены консультации для родителей по различным направлениям развития детей и функционирования ГБДОУ в социальной сети Вконтакте https://vk.com/gbdou_36 . Детский сад предоставляет родителям необходимую информацию, а детям возможность получить необходимые знания на дому, т.е. качественного усвоения образовательной программы на официальном сайте ГБДОУ детского сада №36 в разделе «Детский сад с доставкой на дом» <http://36.dou.spb.ru/2016-11-10-10-28-28/romashka> .

3. Результаты деятельности, качество образовательных услуг

Содержание и полнота выполнения рабочих программ и рабочих программ

В 2022-2023 году воспитание и обучение детей в детском саду осуществлялось по основной образовательной программе дошкольного образования (далее – ООП ДО), разработанной на основе Федерального государственного образовательного стандарта дошкольного образования утвержденного приказом Министерства образования и науки Российской Федерации от 17.10.2013 №1155, и Примерной основной образовательной программы дошкольного образования, одобренной решением федерального учебно - методического объединения по общему образованию (протокол от 20.05.2015 № 2/15) и

определяющей содержание и организацию образовательной деятельности для детей в возрасте от 2-х до 7-ми лет в группах общеразвивающей направленности и по **Рабочей программе воспитания** государственного бюджетного дошкольного образовательного учреждения детского сада №36 Невского района Санкт-Петербурга (далее – РПВ), разработанной на основании требований Федерального закона от 31 июля 2020 г. №304-ФЗ «О внесении изменений в Федеральный закон «Об образовании в Российской Федерации» по вопросам воспитания обучающихся» с учетом Плана мероприятий по реализации в 2021–2025 годах Стратегии развития воспитания в Российской Федерации на период до 2025 года, федерального государственного образовательного стандарта дошкольного образования.

Содержание ООП ДО ориентировано на создание психолого - педагогических условий, обеспечивающих поддержку детской инициативы. В соответствии с ФГОС дошкольного образования программа направлена на:

- формирование общей культуры, развитие физических, интеллектуальных и личностных качеств, формирование предпосылок учебной деятельности, обеспечивающих социальную успешность, сохранение и укрепление здоровья детей.

Достижение цели предусматривается через решение следующих задач:

- охрана и укрепление физического и психического здоровья детей, в том числе их эмоционального благополучия с использованием природных факторов, различных форм физкультурно-оздоровительной работы с целью воспитания у детей стремления к здоровому образу жизни;

- создание благоприятных условий развития детей в соответствии с их возрастными и индивидуальными особенностями и склонностями, развитие способностей и творческого потенциала каждого ребёнка как субъекта отношений с самим собой, другими детьми, взрослыми и миром;

- формирование общей культуры личности воспитанников, развитие их социальных, нравственных, эстетических, интеллектуальных, физических качеств, инициативности, самостоятельности и ответственности ребёнка, формирование предпосылок учебной деятельности;

- формирование социокультурной среды, соответствующей возрастным, индивидуальным, психологическим и физиологическим особенностям детей на основе определения традиционных для детского сада событий, праздников, мероприятий, установления правил взаимодействия участников образовательных отношений в различных ситуациях;

- обеспечение психолого-педагогической поддержки семьи и повышения

компетентности родителей в вопросах развития и образования, охраны и укрепления здоровья детей.

Содержание образовательной деятельности соответствует требованиям ФГОС дошкольного образования. В ГБДОУ реализуются современные образовательные методики дошкольного образования, используются информационные технологии, создана система планирования образовательной деятельности с учетом возрастных особенностей воспитанников, которая позволяет поддерживать качество подготовки воспитанников к школе на высоком уровне.

Содержание программы соответствует основным положениям возрастной психологии и дошкольной педагогики; выстроено с учетом принципа интеграции образовательных областей в соответствии с возрастными возможностями и особенностями воспитанников, спецификой и возможностями образовательных областей и соответствует принципу развивающего образования, целью которого является развитие ребенка; обеспечивает единство воспитательных, развивающих и обучающих целей и задач процесса образования детей дошкольного возраста.

Программа составлена в соответствии с образовательными областями: «Социально-коммуникативное развитие», «Познавательное развитие», «Речевое развитие», «Художественно-эстетическое развитие», «Физическое развитие».

Реализация каждого направления предполагает решение задач во всех видах детской деятельности, имеющих место в режиме дня дошкольного учреждения: режимные моменты, игровая, практическая деятельность, построение непосредственно образовательной деятельности, индивидуальная, подгрупповая работа, работа в парах, самостоятельная деятельность; опыты и эксперименты.

Учебный план составлен в соответствии с современными дидактическими, санитарными и методическими требованиями, содержание выстроено в соответствии с ФГОС. При составлении плана учтены предельно допустимые нормы учебной нагрузки.

В ходе реализации образовательной программы дошкольного образования ГБДОУ в 2022-2023 году педагогами использовались следующие современные педагогические технологии: технология деятельностного подхода, инклюзия, технология проблемного обучения, проектная деятельность, информационно-коммуникативные технологии, интерактивные игры, мнемотехника, детский дизайн.

Система мониторинга в соответствии с ФГОС ДО осуществляется в форме педагогической диагностики и обеспечивает комплексный подход к оценке индивидуальных достижений детей, позволяет осуществлять оценку динамики их достижений в соответствии с образовательной программой дошкольного образования

ГБДОУ.

В ходе реализации образовательной программы дошкольного образования ГБДОУ в 2022-2023 году педагогами использовались следующие современные педагогические технологии: технология деятельностного подхода, инклюзия, технология проблемного обучения, проектная деятельность, информационно-коммуникативные технологии, интерактивные игры, мнемотехника, детский дизайн, дистанционное взаимодействие между участниками образовательных отношений.

Система мониторинга в соответствии с ФГОС ДО осуществляется в форме педагогической диагностики и обеспечивает комплексный подход к оценке индивидуальных достижений детей, позволяет осуществлять оценку динамики их достижений в соответствии с образовательной программой дошкольного образования ГБДОУ.

Мониторинг детского развития показал, что наиболее развиты следующие интегративные качества: овладение предпосылками учебной деятельности, овладение средствами общения и способами взаимодействия, любознательность, активность, эмоциональная отзывчивость, представления о себе, семье, обществе, государстве, мире и природе. По итогам мониторинга программный материал усвоен детьми всех возрастных групп по всем разделам программы на среднем – высоком уровне (в зависимости от раздела программы и возрастной группы). Основная образовательная программа дошкольного образования ГБДОУ реализуется в полном объеме.

4. Социальная активность и внешние связи учреждения

Партнеры ГДОУ	Вопросы сотрудничества, цель взаимодействия	Формы сотрудничества
СПб ГУЗ "Детская городская поликлиника №73" Детское поликлиническое отделение №13	Охрана и укрепление здоровья детей	Организация ежегодного планового обследования детей перед школой Работа врача-педиатра Консультирование по вопросам выполнения требований санитарных норми правил Организация вакцинации детей
Территориальная психолого-медико-педагогическая комиссия Невского района	Выявление детей с отклонениями в развитии	Направление

Детская библиотека №8	Социальное партнерство. Приобщение детей к культуре чтения, воспитание читателя.	Посещение библиотеки в рамках программы «Добрые соседи: писатели Петербурга детям» Проведение экскурсий, праздников, участие в конкурсах
Муниципальный округ «Невская застава»	Социальное партнерство. Профилактика детского дорожно-транспортного травматизма.	Проведение тематических праздников, викторин
ГБОУ СОШ №327 Невского района	Социальное партнерство. – создание условий для благоприятного взаимодействия всех участников воспитательно-образовательного процесса – воспитателей, учителей, детей и родителей	Проведение тематических экскурсий
ГБДОУ детский сад №47 Невского района Санкт-Петербурга	Создание преемственности в организации образовательной системы ДОУ с учреждениями образования.	Проведение совместных тематических праздников, викторин, мероприятий
ГБУ ДО "Правобережный дом детского творчества" Невского района	Социальное партнерство. Создание благоприятных условий для творческого развития детей дошкольного возраста, их способностей и творческого потенциала через сетевое взаимодействие	Участие в конкурсном движении
Центр Физической Культуры и Спорта Невского района	Расширение двигательных способностей, укрепление здоровья и формирование основ ЗОЖ, а также улучшить работу с одаренными детьми и с детьми, испытывающими трудности в обучении.	Проведение физкультурных соревнований, сдача ГТО

В 2022 – 2023 году мы продолжили практику взаимодействия с другими организациями по реализации совместных проектов.

5. Финансово – экономическая деятельность учреждения

Финансирование Образовательного учреждения осуществляется на основе нормативов субъекта Российской Федерации – города федерального значения Санкт-Петербурга, в соответствии с действующим законодательством.

С 01 октября 2022 года по 31 мая 2023 года в нашем детском саду организуется работа по оказанию дополнительных образовательных услуг:

Дополнительная общеобразовательная общеразвивающая программа (за счет бюджетных ассигнований) - "Ритмическая мозаика" для детей 4-7 лет;

Дополнительные общеобразовательные общеразвивающие программы (в рамках приносящей доход деятельности) - "Лого-ритм" для детей 2-7 лет; "Логопед и Я" для детей

4-7 лет; "Ми-ми-мишки" - театральная студия для детей 4-7 лет; "Музыкальный МИКС" для детей 5-7 лет; "Художественная гимнастика" для детей 4-7 лет; "Малышок" для детей 2-3 лет, «Крепыши» для детей 5-7 лет; «Художественная гимнастика» для детей 4-7 лет, «Английский для дошкольников» для детей 5-7 лет; «Веселый фитбол» для детей 3-7 лет.

Программы ГБДОУ направлены на создание условий развития детей, открывающих возможности для их позитивной социализации, личностного развития, развития инициативы и творческих способностей на основе сотрудничества со взрослыми и сверстниками и соответствующим возрасту видам деятельности; на создание развивающей образовательной среды, которая представляет собой систему условий социализации и индивидуализации детей. Содержание Программ обеспечивает развитие личности, мотивации и способностей обучающихся.

Дополнительные образовательные услуги будут предоставляться, не нанося ущерб и не ухудшая качество предоставления основных образовательных услуг.



Льготы для отдельных категорий воспитанников:

На основании Приложения №3 к Постановлению Правительства Санкт-Петербурга от 31.12.2014 №1313 «О родительской плате за присмотр и уход за детьми в государственных образовательных учреждениях, реализующих образовательные программы дошкольного образования, о реализации пунктов 6 и 7 статьи 18 Закона Санкт-Петербурга «Социальный кодекс Санкт-Петербурга», отдельным категориям семей, имеющих детей, предоставляются компенсация родительской платы или компенсация части родительской платы.

Компенсация родительской платы предоставляется путем невзимания ежемесячной родительской платы. Родительская плата не взимается за присмотр и уход за детьми, относящимися к категориям детей, установленным в [пункте 6 статьи 18](#) Социального кодекса:

дети-инвалиды;

дети-сироты и дети, оставшиеся без попечения родителей; дети с туберкулезной интоксикацией;

дети, посещающие группы, реализующие адаптированные основные общеобразовательные программы дошкольного образования;

дети, семьи которых имеют в своем составе ребенка-инвалида;

дети, у которых оба или единственный родитель (законный представитель) являются инвалидами I или II группы;

дети, у которых один из родителей (законных представителей) является военнослужащим срочной службы;

дети, у которых один из родителей (законных представителей) занимает штатную должность в государственном дошкольном или ином государственном образовательном учреждении, осуществляющем образовательную деятельность по реализации образовательных программ дошкольного образования.

Компенсация части родительской платы за счет средств бюджета Санкт-Петербурга предоставляется за присмотр и уход за детьми, указанными в [пункте 7 статьи 18](#) Социального кодекса, в размере, установленном в [пункте 7 статьи 18](#) Социального кодекса:

20 процентов среднего размера родительской платы - на первого ребенка в семье;

40 процентов среднего размера родительской платы - на каждого ребенка из неполной семьи, имеющей среднедушевой доход семьи ниже двукратного размера величины прожиточного минимума в расчете на душу населения, установленного в Санкт-Петербурге за квартал, предшествующий месяцу обращения;

50 процентов среднего размера родительской платы - на каждого ребенка из семьи, в которой один из родителей является инвалидом I или II группы;

50 процентов среднего размера родительской платы - на второго ребенка в семье;

70 процентов среднего размера родительской платы - на третьего ребенка и последующих детей в семье;

70 процентов среднего размера родительской платы - на каждого ребенка из семьи, имеющей среднедушевой доход семьи ниже величины прожиточного минимума в расчете на душу населения, установленного в Санкт-Петербурге за квартал, предшествующий месяцу обращения.

Компенсация части родительской платы предоставляется ежемесячно путем уменьшения размера ежемесячной родительской платы на размер компенсации части родительской платы.

Компенсация части родительской платы предоставляется по одному из оснований, предусматривающему более высокий размер компенсации части родительской платы.

6. Перспективы и планы развития учреждения

Анализ деятельности детского сада за 2022-2023 учебный год показал, что работа педагогического коллектива детского сада отличается достаточной стабильностью и положительной результативностью. Есть основания считать ГБДОУ детский сад №36 Невского района Санкт-Петербурга конкурентоспособным, занимающим прочное место на рынке образовательных услуг.

Наиболее успешными в деятельности детского сада за 2022-2023 год можно обозначить следующие показатели:

1. Компетентность, мобильность управленческой команды.
2. Партнерство, как стиль управления.
3. Существующая система мотивации и стимулирования педагогических кадров.
4. Открытость управления на основе отработанных механизмов обратной связи с внутренними (сотрудники) и внешними (родители и партнеры) потребителями услуг.
5. Привлечение дополнительных ресурсов за счет договорных отношений с организациями социальными партнерами.
6. Широкая сеть дополнительных образовательных услуг.
7. Профессиональная компетентность и мобильность коллектива.
8. Разный возрастной ценз педагогического коллектива, позволяющий осуществлять наставническую деятельность.
9. Высокий профессиональный уровень педагогов, специалистов.
10. Высокая готовность к инновационной деятельности.
11. Участие и победы педагогов и обучающихся в конкурсах различных уровней.
12. Наличие различных моделей индивидуального образования обучающихся на основе индивидуальных образовательных маршрутов и дистанционных форм сопровождения обучения.
13. Широкий спектр здоровьесберегающих образовательных технологий и технологий формирования основ безопасного поведения, внедрение современных образовательных технологий.
14. Современная развивающая предметно-пространственная среда внутри здания, отвечающая требованиям ФГОС ДО.

15. Наличие интерактивных систем, стимулирующих использование и разработку информационно-коммуникационных технологий.

Перспективы и планы развития ГБДОУ на 2023-2024 учебный год

- Переход и реализация Федеральной Образовательной программы образования в соответствии с изменившимися нормативными актами;
- обеспечение 100% обучающихся качественными образовательными услугами в соответствии с требованиями Федерального государственного образовательного стандарта дошкольного образования;
- обеспечения преемственности целей, задач и содержания образования, реализуемых в рамках образовательных программ различных уровней (преемственность образовательных программ дошкольного и начального общего образования);
- снижение уровня заболеваемости обучающихся;
- развитие системы дополнительного образования: расширение (обновление) перечня дополнительных общеобразовательных общеразвивающих услуг на 16 % в соответствии с проектом «Дополнительные образовательные услуги» (приложение к программе развития на 2020-2024 г.г.);;
- систематизировать материалы комплексной системы «Здоровячок» в соответствии с проектом «Здоровячок» (приложение к программе развития на 2020-2024 г.г.);
- пополнять развивающую предметно-пространственную среду, совершенствовать материально-техническую базу в соответствии с проектом «Развивающая предметно-пространственная среда» (приложение к программе развития на 2020-2024 г.г.) за счет внебюджетных средств, полученных от оказания дополнительных платных образовательных услуг;
- участие педагогов ГБДОУ в профессиональных конкурсах;
- обеспечение ситуации отсутствия случаев травматизма, предписаний со стороны надзорных органов, обоснованных жалоб со стороны участников образовательных отношений.
- повышение профессионального развития работников, членов педагогического коллектива в условиях применения профессиональных стандартов;
- участие педагогических работников в инновационной деятельности ДОУ;
- развитие информационного пространства ДОУ: обновление и размещение информации о деятельности ДОУ на сайте и в официальных группах в социальных сетях;
- повышение знаний и умений педагогов в работе с ИКТ, в том числе при

проведении мероприятий в дистанционном формате;

- совершенствование и развитие дополнительных образовательных услуг в ДОУ: обеспечение детей дошкольного возраста правом на доступное дополнительное образование, совершенствование механизмов выдачи активации сертификатов ПФДО, а также зачисление на программы дополнительного образования с их использованием;

- положительная независимая оценка качества образования в ГБДОУ.